



# FORSKNING & INNOVATION

Københavns Universitets overordnede principper  
for samarbejder med eksterne parter

En praktisk guide til universitetets samarbejdspartnere

## **Forskning & Innovation**

© Københavns Universitet, maj 2012

### **Udgiver**

Københavns Universitet  
Kommunikation  
Nørregade 10  
Postboks 2177  
1017 København K  
[www.ku.dk](http://www.ku.dk)

### **Kontakt**

Forskning & Innovation  
Københavns Universitet  
Ole Maaløesvej 3  
2000 København N  
Telefon +45 35 32 66 03  
[inno@adm.ku.dk](mailto:inno@adm.ku.dk)

### **Redaktion**

Karen Laigaard

### **Foto**

Forside: Stock.XCHNG  
S. 3: Jesper Ludvigsen  
s. 5 og 6: Stock.XCHNG  
s. 8-12: Stock.XCHNG  
s. 13: Søren Osgood

### **Grafisk design**

Nanna Obel Design

**Tryk** Best-Buy-Broker

**Oplag** 4.000

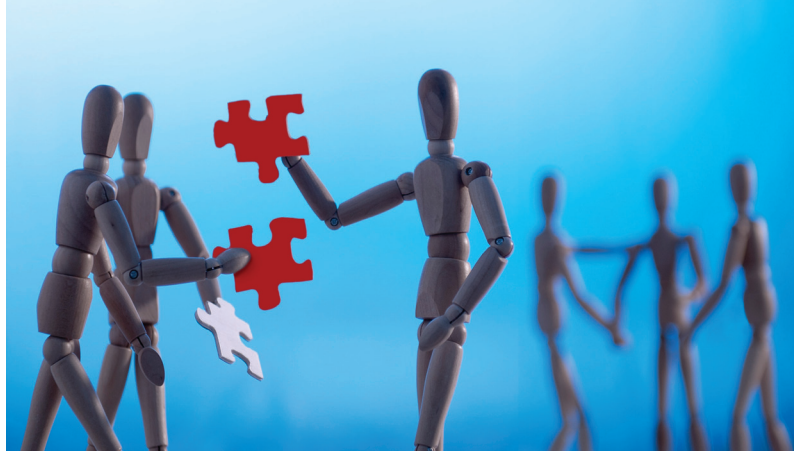
### **Papir**

Multi Art Silk (250 gram/150 gram)

### **Typografi**

Adobe Garamond og Frutiger





## INTRODUKTION

Københavns Universitet har både et ønske og en forpligtelse til at formidle den viden, der produceres på universitetet. Det sker blandt andet på følgende måder:

- Gennem publikationer
- Gennem undervisning
- Gennem samarbejder med eksterne parter
- Gennem deltagelse i den offentlige debat

Københavns Universitet prioriterer samarbejde med eksterne parter meget højt og bestræber sig på, at samarbejdsaftaler indgås så hurtigt og så smidigt som muligt. I samarbejder med eksterne parter fokuserer universitetet mere på overførsel af viden end på indtjening.

Denne brochure gennemgår på få sider de helt overordnede principper for universitetets samarbejder med eksterne parter. Brochuren henvender sig bogstaveligt talt på den ene side til ansatte og på den anden side til eksterne parter – afhængigt af, hvilken vej, den læses. Dermed er der skabt et fælles udgangspunkt ved indgåelse af forskellige former for samarbejder. Brochuren er også udgivet på engelsk.

Brochurerne kan downloades fra Forskning & Innovations hjemmeside på [www.fi.ku.dk](http://www.fi.ku.dk), hvor der ligeledes er mere detaljeret information om samarbejdsaftaler og teknologioverførsel. Du er selvfølgelig også altid velkommen til at henvende dig til én af Tech Trans Kontorets medarbejdere (se kontaktinformation på løsblad midt i folderen).

# INDGÅELSE AF SAMARBEJDER – DE OVERORDNEDE PRINCIPPER

Københavns Universitet er en del af den offentlige forvaltning og er derfor underlagt en række regelsæt (f.eks. universitetsloven, forvaltningsloven og lov om opfindelser ved offentlige forskningsinstitutioner) i forbindelse med sit virke. Disse love og regler gælder ikke for f.eks. private virksomheder, men det kan være en fordel for virksomheder at have en grundlæggende forståelse for disse regelsæt, før der indledes et samarbejde med Københavns Universitet.

Helt overordnet for Københavns Universitet gælder det at:

- Universitetet er én juridisk enhed, hvilket vil sige, at eksterne parter indgår aftaler med universitetet og ikke med individuelle fakulteter, institutter eller forskere. KU's eksterne samarbejdspartnere vil således møde identiske rammevilkår ligegyldigt hvilket fakultet eller institut, samarbejdet vedrører;
- Det er universitetets Tech Trans Kontor under Forskning & Innovation, der er ansvarlig for forhandling af forskellige former for samarbejdsaftaler mellem universitetet og eksterne parter;
- Det i alle aftaler er en forudsætning, at universitetets forskere frit skal kunne publicere forskningsresultater og anvende disse resultater i forskningsøjemed;
- Universitetet skal overholde statsstøttereglerne og må ikke indgå særligt fordelagtige aftaler med specifikke virksomheder, ligesom universitetet ikke må anvende offentlige midler til fremme af private virksomheder;
- Universitetet skal indgå aftaler på markedsmæssige vilkår, herunder især aftaler om immaterielle rettigheder (IPR);
- Forskere ansat ved Københavns Universitet har pligt til uden ugrundet ophold at anmelde forskningsresultater med kommercielt potentiale til universitetet (jf. Lov om opfindelser ved offentlige forskningsinstitutioner), hvorefter universitetet kan vælge at overtage rettighederne til forskningsresultaterne;
- Universitetet har et ansvar for at forskningsresultater, der overføres til private virksomheder, søges udnyttet.

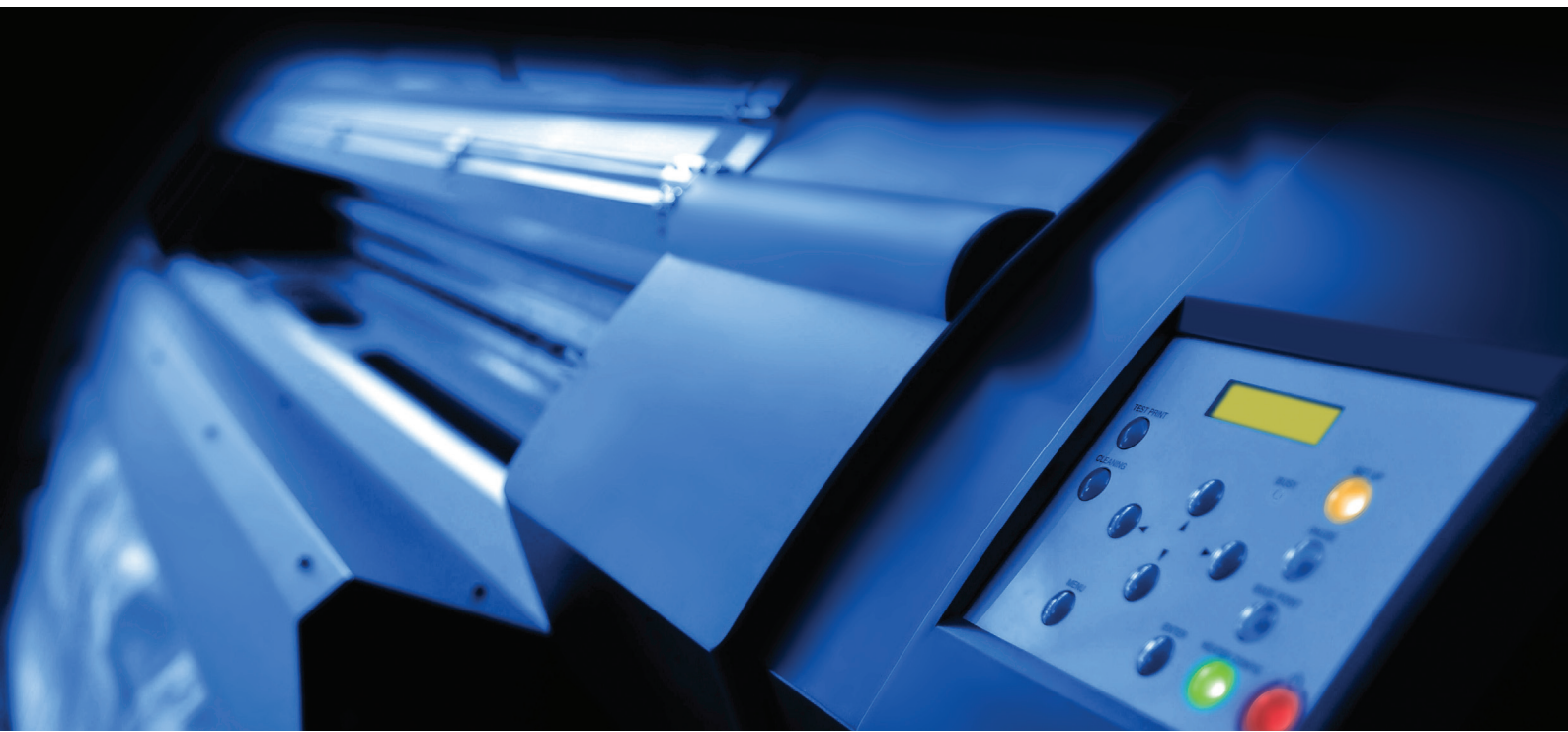
# SÆRLIGT OM FORTROLIGHED OG PUBLICERING

---

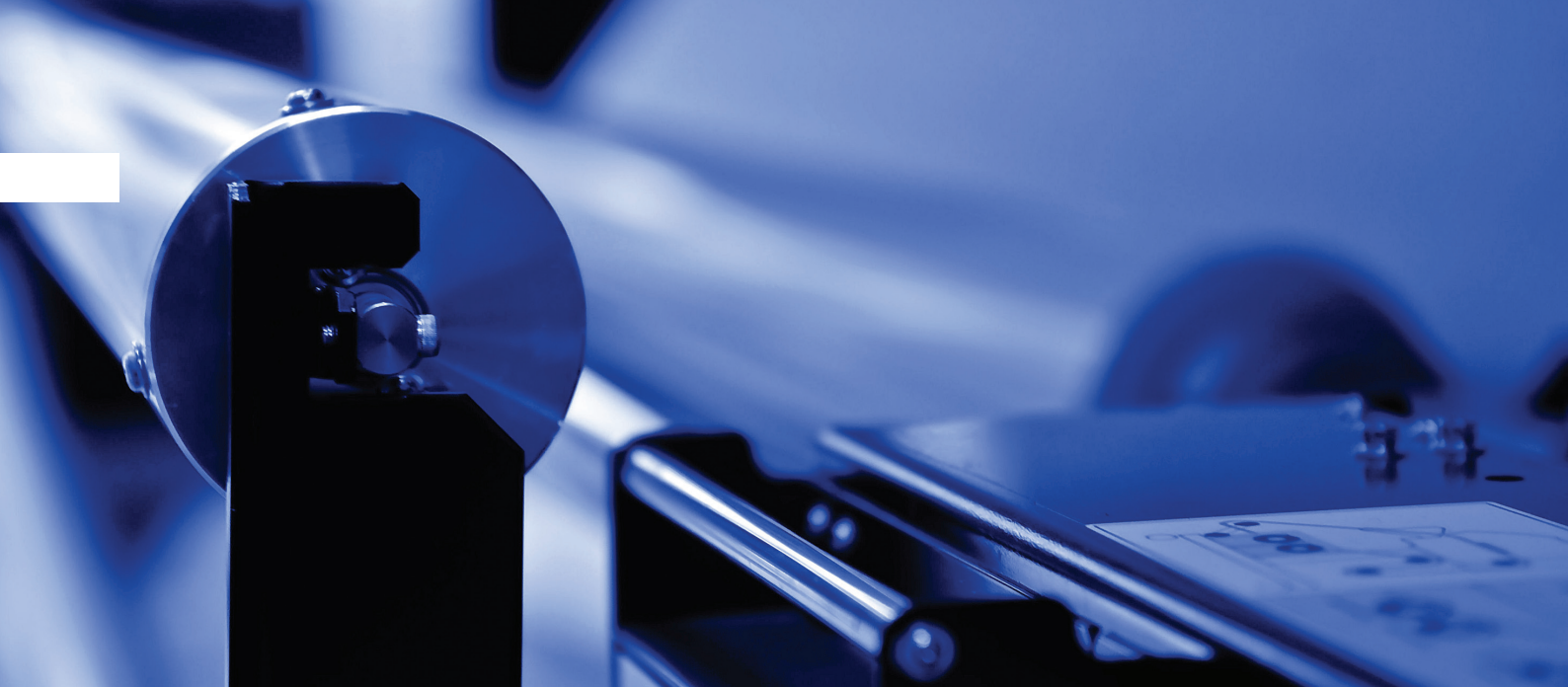
## FORTROLIGHED

Mens en virksomhed ønsker at beskytte fortrolig information for at kunne opretholde en konkurrencemæssig position, har universitetet pligt til at formidle universitetets forskningsresultater til det samfund, som har medfinansieret resultaterne. Der skal tages højde for begge disse hensyn i en aftales fortrolighedsbestemmelser.

Københavns Universitets ledelse har vedtaget, at hemmeligholdelse af en ekstern parts fortrolige viden skal begrænses til maks. 3 år efter projektafslutning, medmindre helt særlige forhold taler for, at en sådan periode skal forlænges.







## PUBLICERING

Det er universitetets ønske og pligt at publicere mest muligt, mens virksomheder typisk vil have en mere kontrolleret publiceringsstrategi, selvom en virksomhed også kan have interesse i at publicere.

Publicering af forskningsresultater i forbindelse med universitetets samarbejder med eksterne parter kan som hovedregel maksimalt udsættes 3 måneder (1 måned, hvor den eksterne part kan kommentere på det materiale, der påtænkes offentliggjort + 2 måneder, hvor virksomheden kan patentere egne resultater). Denne periode kan dog være opdelt forskelligt.

# INDGÅELSE AF SAMARBEJDER MED KU

---

I enhver form for juridisk bindende samarbejdsaftale er det vigtigt for parterne at vide præcist, hvem aftalen indgås med. På Københavns Universitet er det Tech Trans Kontoret, der afklarer rettighedsforhold mellem universitetet og universitetets ansatte, således at den eksterne part ved, om det er en offentlig institution (universitetet) eller en privatperson (forskeren), man indgår aftale med.

Tech Trans Kontoret under Forskning & Innovation forhandler og godkender de fleste samarbejdsaftaler omhandlende immaterielle rettigheder (nuværende eller fremtidige), som universitetet indgår med eksterne parter. Tech Trans Kontoret sørger endvidere for, at aftalerne underskrives af de rette personer internt på universitetet (som regel institutleder). Tech Trans Kontoret afklarer interne rettighedsforhold og sikrer, at universitetet indgår aftaler i henhold til gældende regler og love.

Forskere, der er ansat ved Københavns Universitet kan ikke indgå forpligtende aftaler og samarbejder med eksterne parter på vegne af universitetet. For at en aftale er gyldig, skal den således være underskrevet af en underskriftsberettiget person. Den pågældende forskers institutleder har i de fleste tilfælde kompetencen til at indgå samarbejdsaftaler på vegne af universitetet, og derfor skal institutlederen altid være informeret om og underskrive disse dokumenter.

I det følgende opridses de mest almindelige former for samarbejdsaftaler, som Københavns Universitet indgår med eksterne parter, og som i de fleste tilfælde skal godkendes og/eller forhandles af universitetets Tech Trans Kontor:

## SAMARBEJDSAFTALER OM SAMFINANSIERET FORSKNING

Disse aftaler er blandt andet karakteriseret ved at:

- Både KU og den eksterne samarbejdspartner skyder ressourcer (såsom penge, udstyr, materialer, tid) i projektet;
- Begge parter har ret til projektets fælles resultater, som skal offentliggøres også selvom samarbejdet ikke fører til det ønskede resultat;
- Aktiviteterne skal ligge inden for instituttets normale aktiviteter og inden for KU's formål (forskning, uddannelse, videnformidling);
- KU sikrer, at de involverede forskere fortsat kan forske og publicere inden for det pågældende område efter en aftale er blevet indgået med virksomheden, samt at de fortsat kan samarbejde med andre virksomheder og organisationer;
- Virksomheden kan få adgang til licens eller køb af projektets resultater afhængigt af, hvem der har bidraget med hvad i frembringelsen af det konkrete resultat.

### Godkendelse:

Forskning & Innovation (Tech Trans Kontoret), hvis aftalen indeholder bestemmelser om immaterielle rettigheder (IPR), dvs. ejerskab og udnyttelse af forskningsresultater

### Underskrift:

Den pågældende institutleder



## SAMARBEJDSAFTALER OM REKVIRERET FORSKNING (INDTÆGTSDÆKKET VIRKSOMHED)

Disse aftaler er blandt andet karakteriseret ved at:

- En ekstern part ønsker en konkret forskningsmæssig opgave løst, og Københavns Universitet skal have dækket alle direkte og indirekte omkostninger ved projekter, herunder udgifter til administration<sup>1</sup>;
- Den eksterne part har indflydelse på forskningens emne og tilrettelæggelse;
- Retten til opfindelser tilfalder den eksterne part;
- Universitetets forsker(e) har ret til at publicere resultaterne af forskningen.

### Godkendelse:

Forskning & Innovation (Tech Trans Kontoret), hvis de indeholder bestemmelser om immaterielle rettigheder (IPR), dvs. ejerskab og udnyttelse af forskningsresultater

### Underskrift:

Den pågældende institutleder

---

<sup>1</sup> *Gældende overheadsats på KU: våde områder (SCIENCE, SUND og BRIC): løn + 180%, tørre områder (HUM, SAME, JUR, TEO): løn + 150%*

## MATERIAL TRANSFER AGREEMENTS (MTA)

- Anvendes, hvor materiale udveksles mellem virksomheden og universitetet;
- Universitetet vil være opmærksom på at beskytte den viden, som universitetets forsker(e) således deler med den eksterne part og på, at MTA'en ikke spærrer for et senere forsknings- og kommercialiseringsforløb.

### Godkendelse:

Forskning & Innovation (Tech Trans Kontoret)

### Underskrift:

Den pågældende institutleder

## NON-DISCLOSURE AGREEMENTS (NDA) / CONFIDENTIALITY AGREEMENTS (CDA)

- Anvendes, hvor den eksterne part og KU's forsker(e) ønsker at udveksle viden f.eks. i forbindelse med et konkret forskningsprojekt. Det er meget vigtigt, at disse oplysninger behandles fortroligt;
- Tech Trans Kontoret vil sammen med den eksterne part assistere med at definere en så snæver NDA som muligt, hvilket ofte er ønskeligt for såvel universitetets forskere og for den eksterne part.

### Godkendelse:

Forskning & Innovation (Tech Trans Kontoret)

### Underskrift:

Den pågældende institutleder

En licensaftale indgås typisk på baggrund af, at universitetets ansatte forskere har anmeldt en opfindelse til universitetet, og at universitetet har overtaget rettighederne til denne opfindelse (jf. Lov om opfindelser ved offentlige forskningsinstitutioner). Københavns Universitets Tech Trans Kontor vil efterfølgende søge at kommercialisere opfindelsen gennem en eller flere licensaftaler med danske og udenlandske virksomheder.

Københavns Universitet indgår både eksklusive og non-eksklusive licensaftaler.

- Universitetet har pligt til at sikre, at opfindelsen søges udnyttet af den eksterne part, og derfor vil virksomheden få licens til det eller de områder, som virksomheden ønsker at udnytte licensen i. Der kan være tale om både geografiske og applikationsmæssige områder;
- Universitetet forhandler de kommercielle vilkår for licensaftalen på markedsvilkår, herunder royalties, der skal tilfalde universitetet, når og hvis virksomheden begynder at generere indkomst baseret på universitetets forskningsresultater og/eller know-how;
- Nettoindtægter fordeles internt på universitetet mellem den pågældende forsker (og evt. medopfindere), instituttet og universitetet;
- Universitetet vil ønske at sikre, at de pågældende forskere fortsat kan forske inden for området, efter en licensaftale er blevet indgået med virksomheden.

### Forhandling/indgåelse:

Forskning & Innovation (Tech Trans Kontoret)

### Underskrift:

Forskning & Innovation (Tech Trans Kontoret)

## SPONSORAFTALER

- Forstås som alle former for private donationer, der knytter sig til universitetets kerneaktiviteter, men som IKKE dækker midler til forskning;
- Skal altid indgås mellem en sponsor og et center, et institut, et fakultet eller Fællesadministrationen på Københavns Universitet. En ansat må ikke på egen hånd indgå en sponsoraftale;
- Der skal altid foreligge en skriftlig aftale mellem sponsor og institut/fakultet.

### Godkendelse:

Den pågældende institutleder

Vi håber, at denne guide har besvaret nogle af dine spørgsmål.

Du er altid velkommen til at kontakte Tech Trans Kontoret for rådgivning eller læse mere på [www.erhverv.ku.dk/virksomheder/](http://www.erhverv.ku.dk/virksomheder/).



